

www.pomorskie.pl  
 ul. Dębowa 21/27, 80-010 Gdańsk  
 tel. 58 25 555, fax 58 25 69 556  
 tel. 58 25 510  
 ul. Dębowa 21/27, 80-010 Gdańsk  
 tel. 58 25 510  
 ul. Dębowa 21/27, 80-010 Gdańsk  
 tel. 58 25 510

- Mapa rowerowa powiatów kartuskiego i kocińskiego
- Ilustracja opis krajoznawczy
- Parki krajoznawcze
- Atrakcje turystyczne



# KASZUBY POŁUDNIOWE

mapa rowerowa skala 1 : 50 000; 1 : 60 000

bike map | Radkarte

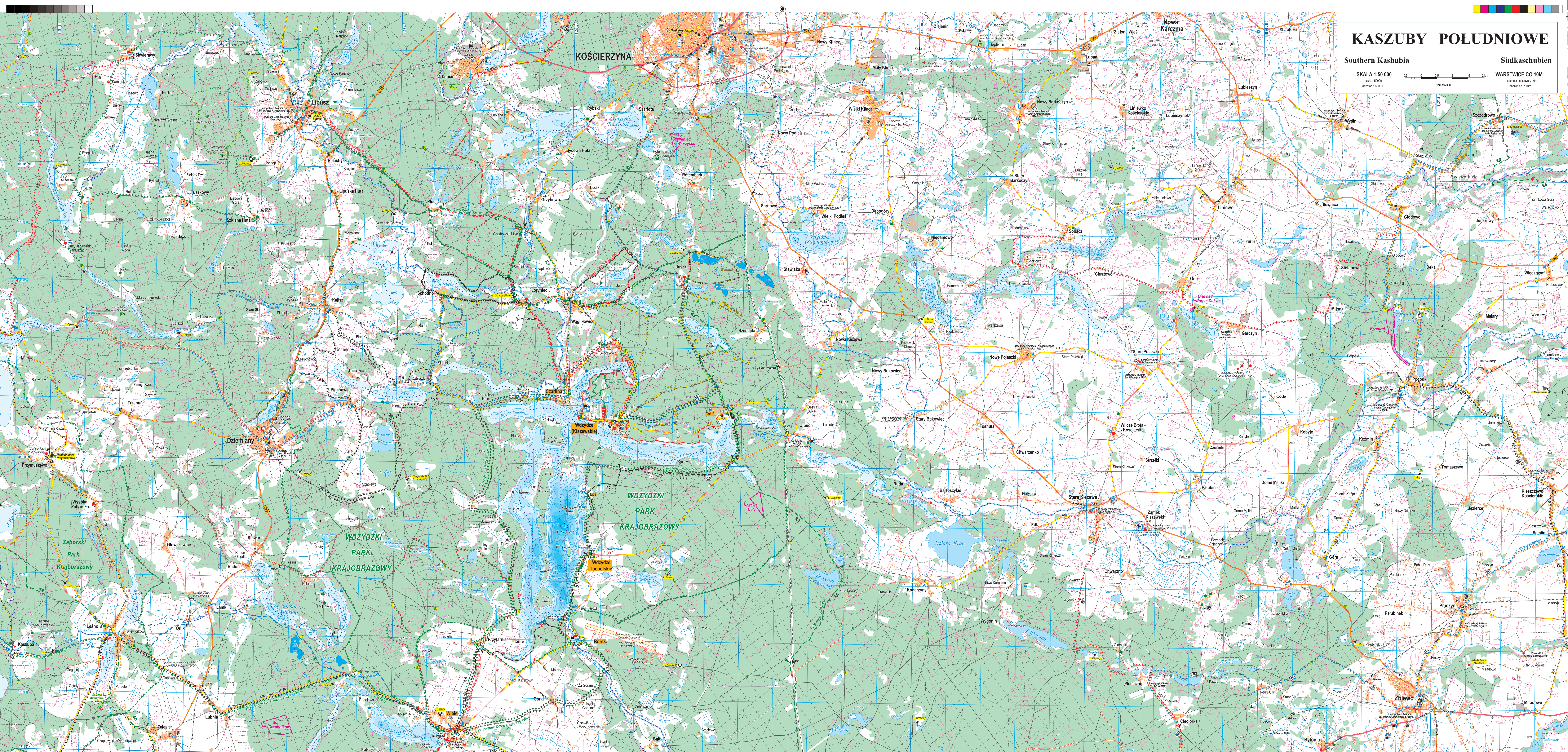



  
 Pomorskie  
 kołem się kręci



TYTUŁY POSZCZEGÓLNYCH MAP W SERII "POMORSKIE KOŁEM SIĘ KRĘCI"  
 1. "Zemba Słupka i Polnoze Słowiński" (1:50 000 i 1:60 000) 5. "Tympanki Park Krajoznawczy i okolice" (1:20 000 i 1:20 000)  
 2. "Kaszuby Południowe" (1:50 000) 6. "Zakamie Wierzytych" (1:50 000)  
 3. "Bory Tucholskie i Ziemia Chajkińska" (1:50 000 i 60 000) 7. "Kociewie Pomorskie" (1:50 000)  
 4. "Kaszuby Południowe" (1:50 000) 8. "Kaszuby Południowe" (1:50 000 i 60 000)


  
 Pomorskie  
 kołem się kręci



KASZUBY POŁUDNIOWE

Szlak Kamiennych Kregów

Długość trasy: 32 km
Trudność trasy: średnio trudna
Dominująca nawierzchnia: drogi gruntowe
Czas potrzebny na pokonanie trasy: 4-5 godzin
Rekomendowany rodzaj roweru: rower górski

Szlak rowerowy 'Kamienne Kregi' zalicza ponad 30-kilometrową pętlę, która prowadzi przez najpiękniejszą urodzinową część Kaszub, znaną Świątynią Kaszubską. Trasa łączy wśród malowniczych jezior oraz krzączewy wzgórz, z wierzchołków których rozpościera się cudowne widoki na wysoczyzce morenową z głęboko porożnienymi obniżeniami, wypełnionymi malowniczymi jeziorami rynnymi i rzekami.

Przebieg trasy
0 km Kartuskie. Popularna, kaszubska miejscowość letniskowa na jez. Ostrowskim z kąpieliskiem, wypoczynkami, sprzętem wodnym, licznymi smażalniami ryb i barami z tradycyjną kuchnią kaszubską.

21.5 km Nowy Dwór.
26.0 km Sławków.
28.3 km Rety.
29.8 km Koszówka.
32.4 km Ostrowiec.

Kartuska Przyrodnicza Trasa Rowerowa

Długość trasy: 60 km
Trudność trasy: trudna
Dominująca nawierzchnia: drogi gruntowe i asfaltowe
Czas potrzebny na pokonanie trasy: 8-9 godzin
Rekomendowany rodzaj roweru: rower górski lub trekkingowy

Kartuska Przyrodnicza Trasa Rowerowa to biegaczy z Kartuz przez okoliczne lasy aż do Sianowa szlak rowerowy oznakowany na całej długości kolorem zielonym, z tablicami informacyjnymi oraz miejscami odpoczynku, niedługo oczekiwania wodnymi. W większości drogami o minimalnym natężeniu ruchu. Dodatkowym atutem trasy jest fakt, że częściowo wiedzie on przez Kaszubski Park Krajobrazowy.

Przebieg trasy
0 km Kartuski. Miasto powiatowe uznawane za nieformalną stolicę Kaszub. Powstanie Kartuz oraz ich nazwa ściśle związane są z zakonem kartuzów. W roku 1382 Jan z Różbony, właściciel okolicznych dóbr, sprowadził z Pragi zakonników i uludnował na tym terenie zespół klasztoru, zwany Rajem Maryi.

14.5 km Jezioro Białe.
17.2 km Pomicieczyńska Huta.
18.3 km Stężyca.
22.5 km Kolonia.
25.3 km Sianowo.

Trasa Rowerowa Kaszebsko Stęga

Długość trasy: 18 km
Trudność trasy: średnio trudna
Dominująca nawierzchnia: drogi gruntowe
Czas potrzebny na pokonanie trasy: 3-4 godziny
Rekomendowany rodzaj roweru: rower górski

Kaszebsko Stęga to oznakowany kolorem czerwonym szlak rowerowy w gminie Stężyca (nieprowizoryczna forma znaków), który wiedzie przez malownicze tereny Kaszebskiego Parku Krajobrazowego. Położona jest na wysoczyzce morenowej, w której w większości drogami gruntowymi, z dala od dużego ruchu samochodowego, przez co idealnie nadaje się na rodzinny wypoczynek.

Przebieg trasy
0 km Szymbark - Centrum Edukacji i Promocji Regionu. 1,6 km Szymbark. Największe położona na Pomorzcu miejscowość, u podnóża Wieżyzy, została utworzona w XVII w.

13.7 km Uniradze.
16.3 km Stężyca.
18.3 km Kolonia.
20.9 km Sianowo.

„Koko Raduńskie” na rowerze

Długość trasy: 60 km
Trudność trasy: trudna
Dominująca nawierzchnia: drogi gruntowe i asfaltowe
Czas potrzebny na pokonanie trasy: 8-9 godzin
Rekomendowany rodzaj roweru: rower górski lub trekkingowy

Wspaniała krajoznawczo-wycieczna, wiedząca drogami publicznymi, gruntowymi oraz polnymi szlakiem niemal dokładnie wzduż jeziora, w tym największym, jeziorze Jezioro Kłędno. W tym samym kierunku, z którego wybiega jezioro Kłędno, Rekowo, Białe, o których pierwsze wzmianki pochodzą z 1220 r.

Przebieg trasy
0 km Somonino (PKP). Duża wesoła gmina. Od stacji jezdziny na Sławki, skręcając przez tory na Gorzyczno.

20.9 km Kłędno.
37.9 km Stężyca.
43.8 km Gohulki.
48.4 km Czarzyna.
50.8 km Kolano.
51.3 km Władysław.

Włokł „Kaszebskiego Morza” Jezioro Władysław

Długość trasy: 46 km (ok. 80 km)
Trudność trasy: średnio trudna
Dominująca nawierzchnia: drogi gruntowe

Trasa ma formę pętli wokół jeziora (46 km), do której dojechać można z Lipusza do Czarniny lub z Koszyczyny do Ołpuchy (ok. 16-18 km). Wycieczkę warto podzielić na 2, lub nawet 3 etapy, z noclegiem w jednej z letniskowych wsi np. we Władysławie Tuchołskim, Władysławie Kiszewskim, Baroku lub Wielki. Poleganie trasy, opartej na podziwianiu widoków „Kaszebskiego Morza” warto wybrać się na spacer do Kalwarii Wielekiej w Wielki, odwiedzić skansen we Władysławie Kiszewskim, tutaj również konieczne trzeba wspiąć się na wieżę widokową, by z góry podziwiać panoramę „Kryzja Jezior Władysław”.

Przebieg trasy
0 km Władysław Kiszewski. Muzeum - Kaszubski Park Etnograficzny im. Teodory i Izidora Gulgowskich, stacja wodna, z wypożyczalnią sprzętu, dobra baza noclegowa, wiewża widokowa, statek wodny, kąpieliska, wycieczki z przewodnikiem, basen kąpielowy, zjazd na łożyskach, wycieczki rowerowe, wycieczki piesze.

4.4 km Gohulki.
10.8 km Jezioro Gliniowskie.
15.1 km Nakla.
19.8 km Jezioro Mauze.
20.9 km Parchowo.

Pętla Parchowska

Długość trasy: 23 km
Trudność trasy: średnio trudna
Dominująca nawierzchnia: drogi gruntowe, asfalt
Czas potrzebny na pokonanie trasy: 3-4 godziny
Rekomendowany rodzaj roweru: rower górski

Dobrze oznakowany kolorem czerwonym szlak rowerowy w postaci pętli, którego początek i koniec jest w Parchowie. Głównym walorem jest otoczenie krajoznawcze, w którym dominują malowniczo wzgórzka i piękne rynnowe jeziora. Dodatkowym atutem jest także dzwoniąca przyroda, niemal niesłyszalna jeszcze przez cywilizację. Liczącą nieco 150 km Pętla Parchowska prowadzi przez najpiękniejsze tereny gminy, ukazyjąc bogactwo i piękno tej części Kaszub. Trasa należy do średnio trudnych, a zawiązywać na różnice wysokości, momentami mniej wyprawiana rowerzysta może się zmęczyć. Dobreś nadejść się natomiast na pierwszy, rowerowy kontakt z kaszubskimi krajoznawcami.

Przebieg trasy
0 km Parchowo. Kaszubska wieś i historia wywołująca się jeszcze z czasów krzyżackich. Neoromański kościół p.w. św. Mikołaja Biskupa z pięknym barokowym wyposażeniem oraz dobrze utrzymanym cmentarzem z licznymi zabytkowymi nagrobkami; placik i park z XIX w., obecnie ośrodek pomocy społecznej, drewniane chałupy z XIX w., wyciecznia rowerów „Kaszubskie Rowery”, 2,4 km Jamowski Młyn.

10.6 km Jezioro Stropno.
10.8 km Jezioro Gliniowskie.
15.1 km Nakla.
19.8 km Jezioro Mauze.
20.9 km Parchowo.

Szlak Rowerowy Wzgórz Przywidza (zielony)

Długość trasy: 27,8 km
Trudność trasy: średnio trudna
Dominująca nawierzchnia: drogi gruntowe, płyty, asfalt
Czas potrzebny na pokonanie trasy: 3-4 godziny
Rekomendowany rodzaj roweru: rower górski lub turystyczny

Szlak w formie zamkniętej pętli, bardzo dobrze oznakowany zielonymi znakami szlakowymi zgodnymi ze standardami PTTK. W zamykany jest wylotny w pokonanie szlaku oferuje niezapomnianą krajoznawczo i panoramą Szwajcarii Kaszubskiej. Trasa w swoim przebiegu pokonuje liczne podjazdy i wzniesienia, z których jedno są krótkie i strome, ale dość wymagające, a oczekującą więcej niż średniego wylotu energii. Nie przeszkadzają namolności i wyjątkowo. Po drodze 2 punkty widokowe na jeziorze Przywidz, 2 punkty widokowe na jeziorze Przywidz, 2 punkty widokowe na jeziorze Przywidz, 2 punkty widokowe na jeziorze Przywidz.

Przebieg trasy
0 km Przywidz. Początek szlaku na ul. Sportowej, na Wschodzie Gminy. Tablica informacyjna o przebiegu szlaków rowerowych. Zabytki kościoła p.w. Franciszka Ksawerego z 1903 i (obecnie kaplica cmentarna), neogotycki kościół p.w. Matki Boskiej Różańcowej z 1910 r.

Szlak Trzech Jezior (niebieski)
Długość trasy: 28,2 km
Trudność trasy: lewa Dominująca nawierzchnia: utwardzone drogi gruntowe
Czas potrzebny na pokonanie trasy: 3-4 godziny
Rekomendowany rodzaj roweru: rower górski
Trasa: Przywidz - Michalin - Roztoka - Przywidz

Szlak w formie domkniętej pętli z początkiem i końcem w Przywidzu, oznakowany kolorem niebieskim na całej długości. Rowerowy Szlak Trzech Jezior to trasa wiedząca przez obszar położony zwany Górami Trzaskowskimi. Rejon w jakim zlokalizowano szlak to dość pofalowany i urozmaity teren, ale jego przebieg został zaprojektowany w taki sposób, żeby mogły się zmierzyć z nim również rowerzyści nie dysponujący sportową kondycją i bardzo dobrymi umiejętnościami technicznymi. Pozostawienie szlaku drogami mniej wymagającymi nie odbiera mu uroku i pozwala spojrzeć na przywidzkie wzgórzka z perspektywy obszarów położonych w dolinie trasy.

Przebieg trasy
0 km Przywidz. Początek szlaku przy Skale Parku na ul. Gdańskiej (kierunek wyjazd w kierunku Koszyczyny). 4,0 km Czarna Huta. Ciekawie wyglądająca kapliczka przydrożna. 4,5 km Czarna Huta. Brukowany podjazd. 5,5 km Czarna Huta. Budynek szkoły z 1902 roku oraz szachulcовой budynek gospodarczy. 7,5 km Jezioro Głębokie. 11,0 km Nowa Wieś Przywidzka. 15,0 km Jezioro Polowickie. 23,5 km Trzaskowo. Pozostałości dawnego mostu na rzecze Wielcia. 25,5 km Czarna Huta. Brukowany podjazd. 28,2 km Przywidz. Koniec szlaku przy stacji benzynowej.